

me

Spis Treści

01	Przegląd Urządzenia
04	Dane Techniczne
05	Zestaw
06	Korpus Urządzenia
07	System Baterii
08	Długość Igły
09	Parametry Napięcia
10	Kartridże
11	Urządzenia
17	Instrukcja Konserwacji
19	Instrukcja obsługi
20	Prędkość Urządzenia
21	Skok Igły
23	Karta Gwarancyjna

Przegląd Urządzenia

Bezprzewodowe urządzenie ME™ o 3,5 mm

jest wynikiem połączenia minimalistycznego, ergonomicznego designu z wysokiej jakości funkcjonalnością.

Starannie wykonane z dbałością o najmniejsze szczegóły, zostało stworzone dzięki doświadczeniu profesjonalistów w dziedzinie makijażu permanentnego i technicznej wiedzy inżynierów.



Oddzielny System Baterii

Prosty Wyświetlacz

Proste Sterowanie Przyciskiem

Niestandardowy Silnik Bezsztotkowy Faulhaber

Aluminum 6062

Ergonomiczny Uchwyt



Ekran OLED

Minimalistyczny wyświetlacz OLED prezentuje informacje o prędkości w prosty i przejrzysty sposób, ułatwiając odczytanie ustawień.



Przycisk

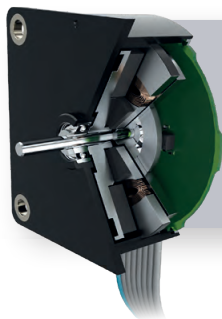
Jeden przycisk włącza i wyłącza urządzenie oraz umożliwia regulację prędkości za pomocą przycisków plus i minus, a jego umiejscowienie zapewnia wygodę podczas użytkowania.



Regulowana Długość Igły

Uchwyt pozwala na precyzyjną regulację długości igły, umożliwiając kontrolę nad jej wysunięciem i dostosowanie zabiegu do różnych technik, pigmentów i typów skóry.

Uchwyt ze średnicą 28 mm zapewnia komfort użytkowania.



FAULHABER

Niestandardowy Silnik Bezszczotkowy Faulhaber

Urządzenie wyposażone w wysokiej jakości, spersonalizowany niemiecki silnik bezszczotkowy Faulhaber o 3,5 mm skoku, zapewnia płynną, konsekwentną pracę i precyzję wprowadzania igły.



Dane Techniczne

Napięcie Pracy: 3,7 V

Natężenie: 0,5 A

Częstotliwość Urządzenia: 25-160 Hz

Skok: 3,5 mm

Napęd: 10 W Bezszcotkowy

Tryb Pracy: Praca Ciągła

Temperatura Otoczenia: +10 do +35 °C

Wilgotność Względna: 30 do 75%

Wymiary: 33 mm x 115 mm

Wymiary Uchwytu: 25 mm

Waga: 124 g bez baterii / z baterią 147 g

Zestaw

Zestaw zawiera urządzenie oraz podstawę wykonaną z tego samego stopu aluminium. Zarówno konstrukcja urządzenia, jak i podstawa zostały zaprojektowane z myślą o użytkowniku, aby zapewnić maksymalne bezpieczeństwo podczas zabiegu i minimalizować ryzyko upadku z blatu. Urządzenie można umieścić zarówno pionowo, jak i poziomo.

Wszystkie komponenty zestawu wykonane są z wysokiej jakości aluminium 6062, poddane specjalnej technologii wykończenia oraz anodowaniu. Dzięki temu nie tylko prezentują się estetycznie, lecz przede wszystkim umożliwiają sterylizację podstawy i uchwytu w autoklawie.



Korpus Urządzenia

Korpus urządzenia należy dezynfekować wyłącznie zimnymi roztworami sterylizującymi, ostrożnie aplikowanymi za pomocą jednorazowych ręczników lub wacików. Ważne jest, aby unikać wnikania płynów do wnętrza obudowy, dlatego nie zaleca się bezpośredniego spryskiwania urządzenia produktami, ponieważ może to prowadzić do zalania wewnętrznych komponentów.

Należy zachować ostrożność przy wyborze roztworu dezynfekującego, ponieważ niektóre mogą być zbyt agresywne dla anodowanych komponentów aluminiowych i mogą usunąć kolorowaną powłokę anodowaną.



System Baterii

Urządzenie jest wyposażone w oddzielny, wymienny system baterii, a w zestawie znajdują się cztery baterie. Ładowanie baterii odbywa się za pomocą ładowarki kompatybilnej ze złączem USB.



Regulacja Długości Igły

Aby dostosować długość wysuwu igły, trzymaj korpus urządzenia i obracaj uchwyt.

Obracanie uchwytu w kierunku przeciwnym do ruchu wskazówek zegara zmniejsza długość igły, natomiast obrót zgodnie z ruchem wskazówek zegara zwiększa jej długość.

Aby uzyskać precyzyjne dostosowanie, obserwuj końcówkę kartridża, z której igła wystaje, gdy urządzenie jest włączone.



Parametry Napięcia

Urządzenie ME wyświetla zakres prędkości w hercach, w zakresie od 25 do 160.

Częstotliwość, wyrażona w hercach, odnosi się do częstotliwości pracy urządzenia, określając liczbę cykli igły na sekundę.

Dopasowanie prędkości jest kwestią subiektywną, a parametry mogą różnić się w zależności od preferencji użytkownika, techniki aplikacji oraz oczekiwanych efektów.



Kartridże

Do użytku zaleca się stosowanie jednorazowych kartridży wyposażonych w wewnętrzną membranę, która chroni urządzenie przed przypadkowym zanieczyszczeniem.

Należy pamiętać, że jakiegokolwiek przedostanie się płynów, takich jak pigment, woda czy olej, może unieważnić gwarancję i wymagać konieczności wymiany wewnętrznych komponentów urządzenia.



Złoto

Połysk / Mat



Srebro

Polysk / Mat



Ciemny Szary

Połysk / Mat



Czarny

Połysk / Mat



Niebieski

Połysk / Mat



Fioletowy

Połysk / Mat





Pielęgnacja Urządzenia

Ochrona urządzenia za pomocą jednorazowych osłon i taśmy jest niezbędna. Zaleca się zabezpieczanie urządzenia przed każdym klientem. Uchwyt i podstawa mogą być sterylizowane w autoklawie, ale korpus urządzenia i wewnętrzne komponenty, takie jak silnik, nie są do tego przeznaczone.

Dlatego podejmij wszystkie niezbędne kroki, aby zapobiec ryzyku zakażenia krzyżowego.



System Wkładów

Używaj wkładów wyposażonych w membranę zapobiegającą przepływowi zwrotnemu pigmentu i płynów ustrojowych do wnętrza urządzenia.



Smar PTFE

Nie używaj smaru do smarowania wewnętrznych komponentów urządzenia na własną rękę. Urządzenie zostało w pełni przygotowane do pracy podczas produkcji. Jeśli zauważysz wzrost hałasu podczas pracy urządzenia, skontaktuj się z działem serwisowym.



Utrzymanie Integralności

W żadnym wypadku nie należy demontować urządzenia, ponieważ może to unieważnić gwarancję.

Instrukcje Konserwacji



Gwarancja na Obudowę

Dożywnia gwarancja obejmuje wszystkie komponenty obudowy, w tym uchwyt i korpus urządzenia. Pamiętaj o właściwej procedurze dezynfekcji.



Gwarancja na Części Wewnętrzne i Silnik

Części wewnętrzne i silnik są objęte 3-letnią gwarancją od daty zakupu.



Warunki Unieważnienia Gwarancji

Gwarancja na silnik traci ważność w przypadku jakichkolwiek oznak wycieku zewnętrznego, przenikania płynów do wnętrza urządzenia lub jakiegokolwiek ingerencji.

Używaj urządzenia ostrożnie i z uwagą. Nawet niewielkie krople mogą poważnie wpłynąć na wrażliwe części urządzenia, zakłócając jego działanie. Nie stosuj środka dezynfekującego bezpośrednio na urządzenie, nie zanurzaj go w płynach ani nie sterylizuj w autoklawie.

1. Rozpakuj podstawę, urządzenie, ładowarkę i baterie.
2. Przed pierwszym użyciem naładuj baterie przez około 2 godziny.
3. Sprawdź, czy baterie są prawidłowo umieszczone w ładowarce.
4. Ładowarka jest wyposażona w uniwersalny kabel USB. Aby podłączyć ładowarkę do źródła zasilania, użyj adaptera z wejściem USB lub podłącz ją do komputera.
5. Po naładowaniu baterii, odkręć pokrętło na górnej części urządzenia. Slot na baterie jest zabezpieczony naklejką wskazującą kierunek i sposób, w jaki bateria powinna być umieszczona.
6. Włóż baterię i mocno przykręć górną część urządzenia z powrotem.
7. Aby uruchomić urządzenie, **przytrzymaj środkową część urządzenia przez około 3 sekundy.**
8. Jeśli urządzenie się nie włącza, sprawdź, czy bateria została prawidłowo włożona i naładowana.
9. Gdy urządzenie jest włączone, prędkość można regulować za pomocą przycisków +/-.
10. Pamiętaj, aby zabezpieczyć urządzenie przed każdym użyciem na kliencie, używając jednorazowych osłon i taśmy.
11. Po zakończeniu pracy, **jeśli urządzenie ma pozostać nieużywane, wyjmij z niego baterie.**
12. Bateria pozostawiona w urządzeniu może stracić swoją żywotność.

Instrukcje Obsługi Urządzenia ME™

Urządzenie ME™ jest bardzo wszechstronne dzięki regulowanemu zakresowi prędkości. Jego bezszczotkowy silnik umożliwia pracę bez wpływu na siłę uderzenia, oferując artystom makijażu permanentnego znaczną elastyczność. Sugerowane prędkości są wytycznymi opartymi na praktyce znanych artystów, ale ważne jest dostosowanie ich do własnych preferencji.

Brwi Ombre/Pudrowe - Aby uzyskać bardziej pudrowy efekt, używaj 50-60 Hz.

Brwi Ombre/Pudrowe - Aby uzyskać satynowe wykończenie, delikatny efekt pudru, używaj 70-75 Hz.

Brwi w Technice Włosa Maszynowego - Dla efektu bardziej pudrowych włosków w stylu azjatyckim, używaj niższych prędkości między 30-50 Hz.

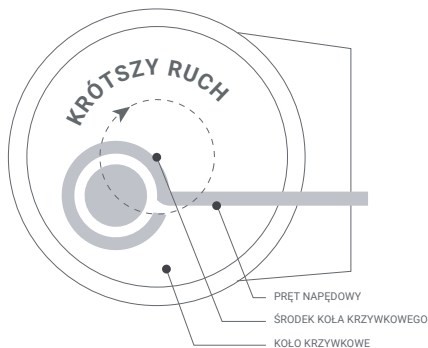
Kontur Brwi - Używaj prędkości między 60 a 70 Hz.

Usta - Używaj prędkości między 45-50 Hz.

Przy niższych prędkościach, ruchy dłoni powinny być wolniejsze, szczególnie przy pracy z liniami. Przy cieniowaniu na niskich prędkościach, zachowuj krótkie segmenty i unikaj zbyt szybkiego poruszania dłonią.

Z drugiej strony, wyższe prędkości wymagają szybszych ruchów dłoni. Aby lepiej zrozumieć te dynamiki, zalecamy ćwiczenie na lateksie przed przystąpieniem do pracy z klientami.

Jaką prędkość powinienem używać z maszyną ME™?

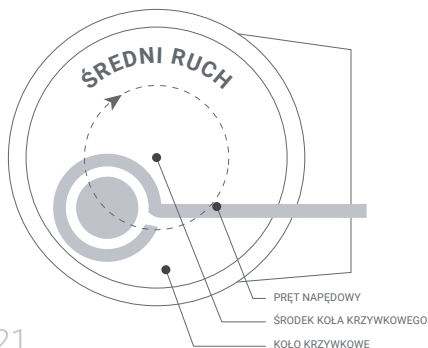


Ruch Igły

Ruch igły w maszynie określa sposób, w jaki igła wchodzi i wychodzi z kartridża. To ma wpływ na sposób, w jaki pigment jest pobierany i aplikowany w skórze.

Krótszy Ruch

W krótkim ruchu igła porusza się mniej, co prowadzi do wolniejszej aplikacji pigmentu i lżejszych uderzeń, co skutkuje mniejszą ilością pigmentu na jedno uderzenie. Wynika to z tego, że igła nie cofa się tak bardzo, przez co porusza się wolniej i nanosi mniej pigmentu w porównaniu do dłuższych ruchów.



Średni Ruch

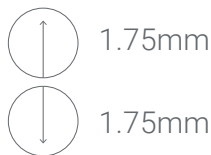
Średni ruch, jak na przykład 3,5 mm, jest wszechstronny, odpowiedni dla różnych technik oraz wszystkich typów skóry. Umożliwia skuteczną aplikację pigmentu bez konieczności stosowania dodatkowego nacisku ręki, dzięki mocy urządzenia.



Wysuw Igły

Wysuw igły musi być dostosowany, aby umożliwić jej cofnięcie się do kartridża i pobranie odpowiedniej ilości pigmentu przed wprowadzeniem go pod skórę; idealnie, powinna być wysunięta na połowę długości ruchu, w tym przypadku 1,75 mm.

Dłuższa igła osadzi mniejszą ilość pigmentu w skórze. Nadmierny wysuw, który uniemożliwia igle pobranie pigmentu z wkładu, spowoduje pigmentację pustą igłą, prowadząc do nierównej pigmentacji i podrażnień skóry. Wysuw powinien być dostosowany do konkretnego rodzaju używanego pigmentu i jego przepływu przez igłę, aby zapewnić optymalne zastosowanie.



Informacje o Gwarancji:

Gwarancja Wydajności:

Urządzenie ME, wyposażone w skok o długości 3,5 mm, objęte jest gwarancją efektywnego działania pod warunkiem, że jest obsługiwane przez profesjonalnego artystę.

Gwarancja na Komponenty:

Wszystkie nieużywalne komponenty korpusu urządzenia są objęte dożywotnią gwarancją. Nie obejmuje to części podlegających normalnemu zużyciu.

Gwarancja na Silnik:

Silnik urządzenia objęty jest trzyletnią gwarancją od daty zakupu.

Naprawa i Wymiana:

W przypadku wad produkcyjnych urządzenie zostanie naprawione bezpłatnie. Jeśli urządzenie nie może zostać naprawione, zostanie wymienione na równoważny model o tej samej wartości.

Warunki Unieważnienia Gwarancji

Gwarancja zostanie unieważniona, jeśli urządzenie będzie narażone na zbędne niewłaściwe traktowanie, powtarzające się upadki, nadmierną wilgotność lub smary, lub jeśli wykazuje uszkodzenia kosmetyczne, które wpływają na jego funkcjonalność.

Wytyczne Dotyczące Użytkowania:

Należy używać wyłącznie kartridży z membraną, aby zapobiec wstecznemu przepływowi i kontaminacji wewnętrznego mechanizmu. Użycie kartridży bez membrany unieważni gwarancję. Unikaj stosowania smarów, ponieważ urządzenie jest fabrycznie nasmarowane. Po sterylizacji w autoklawie należy ponownie nasmarować uchwyt.

Serwisowanie Twojego Urządzenia:

Zaleca się regularne serwisowanie przynajmniej raz w roku w celu dokładnego sprawdzenia i konserwacji, w tym wewnętrznego czyszczenia i ponownego smarowania. Zapewni to działanie urządzenia jak nowe. Należy pamiętać, że za usługi serwisowe obowiązują opłaty.

W celu zgłoszenia roszczeń gwarancyjnych, zamówienia części zamiennych lub ogólnych zapytań dotyczących serwisu, prosimy o kontakt pod adresem: service@mepmu.com

NUMER SERYJNY:



Informacje o Produkcji:

Quantum Filip Drązkiewicz,
Stawy 5, 02-467 Warszawa, Polska, Europa.